

**Утверждены на заседании центральной
предметно-методической комиссии
всероссийской олимпиады школьников
по искусству (Протокол № 7 от 18.06.2026)**

**Методические рекомендации по проведению школьного и муниципального этапов
всероссийской олимпиады школьников по искусству
мировой художественной культуре) в 2026/27 учебном году**

СОДЕРЖАНИЕ

Введение.....	4
РАЗДЕЛ I.....	5
1. Общие положения.....	5
2. Порядок проведения соревновательных туров олимпиады.....	11
3. Порядок проверки олимпиадных работ.....	14
4. Порядок проведения процедур анализа олимпиадных заданий и их решений, показа работ участников и апелляции.....	15
5. Порядок подведения итогов олимпиады.....	17
РАЗДЕЛ II.....	18
1. Формирование комплектов олимпиадных заданий школьного и муниципального этапов олимпиады.....	18
1.1. Комплектация.....	18
1.2. Структура бланков ответов.....	18
1.3. Стиль оформления.....	18
2. Общие требования и принципы составления заданий школьного и муниципального этапов.....	19
2.1. Спецификация.....	19
2.2. Общие требования к составлению заданий.....	19
2.3. Принципы разработки заданий школьного и муниципального этапа.....	20
3. Методические подходы к составлению заданий школьного этапа.....	20
3.1. Спецификация.....	20
3.2. Основные типы заданий.....	21
4. Методические подходы к составлению заданий муниципального этапа.....	22
4.1. Спецификация.....	22
4.2. Основные типы заданий теоретической части.....	22
4.3. Методические подходы к составлению заданий творческой части.....	23
5. Необходимое материально-техническое обеспечение для выполнения олимпиадных заданий школьного и муниципального этапов олимпиады.....	25
5.1. Спецификация.....	25
5.2. Сводная таблица.....	25
6. Справочные материалы, информационные средства и электронно-вычислительная техника, разрешенные к использованию во время проведения школьного и муниципального этапов олимпиады.....	25
7. Критерии и методика оценивания олимпиадных заданий школьного и муниципального	

этапов олимпиады.....	26
7.1. Спецификация.....	26
7.2. Методика оценивания теоретической части.....	27
7.3. Порядок начисления баллов.....	27
7.4. Методика оценивания творческой части.....	28
8. Использование литературы и интернет-ресурсов при подготовке к олимпиаде.....	34
Приложение 1.....	38
Приложение 2.....	40

Введение

Настоящие методические рекомендации предназначены для специалистов органов местного самоуправления, осуществляющих управление в сфере образования, органов публичной власти федеральной территории «Сириус», осуществляющих полномочия, предусмотренные пунктом 5 части 1 статьи 8 Федерального закона «О федеральной территории «Сириус», руководителей и сотрудников общеобразовательных организаций, членов жюри и апелляционных комиссий, иных категорий специалистов, задействованных при подготовке и проведении школьного и муниципального этапов всероссийской олимпиады школьников (далее – ВсОШ, олимпиада). Рекомендации составлены в соответствии с Порядком проведения всероссийской олимпиады школьников, утвержденным приказом Министерства просвещения РФ от 27 ноября 2020 г. № 678 «Об утверждении Порядка проведения всероссийской олимпиады школьников» (далее - Порядок).

Олимпиада по искусству (МХК) проводится в целях выявления и развития у обучающихся творческих способностей и интереса к научной (научно-исследовательской) деятельности, пропаганды научных знаний.

Задачи олимпиады:

- вовлечение обучающихся в олимпиадное движение;
- выявление предметных интересов обучающихся, уровня их знаний и умений,
- определение уровня развития метапредметных (общекультурных, учебно-познавательных, коммуникативно-информационных, ценностно-смысловых) и специальных предметных компетенций;
- выявление уровня общей культуры участников.

Олимпиада проводится на территории Российской Федерации. Рабочим языком проведения олимпиады является русский язык.

Сроки окончания этапов олимпиады: школьного этапа олимпиады – не позднее 01 ноября; муниципального этапа олимпиады – не позднее 25 декабря.

Методические рекомендации включают: методические подходы к составлению олимпиадных заданий школьного и муниципального этапов олимпиады; принципы формирования комплектов олимпиадных заданий; требования к необходимому материально-техническому обеспечению для выполнения заданий; перечень справочных материалов, средств связи и электронно-вычислительной техники, разрешенных к использованию во время проведения олимпиады; критерии и методику оценивания выполненных олимпиадных заданий.

Дополнительную информацию по представленным методическим материалам можно получить по электронной почте, обратившись по адресу: iskusstvomhk@yandex.ru в центральную предметно-методическую комиссию всероссийской олимпиады школьников по искусству (мировой художественной культуре) (далее – ЦПМК).

РАЗДЕЛ I

1. Общие положения

Всероссийская олимпиада школьников проводится в соответствии с приказом Министерства просвещения Российской Федерации от 27 ноября 2020 г. № 678 «Об утверждении Порядка проведения всероссийской олимпиады школьников» (далее – Порядок), приказами (распоряжениями) органов исполнительной власти субъекта Российской Федерации, осуществляющими государственное управление в сфере образования (далее – ОИВ), органов публичной власти федеральной территории «Сириус», осуществляющих полномочия, предусмотренные пунктом 5 части 1 статьи 8 Федерального закона «О федеральной территории «Сириус» (далее – ОПВ «Сириус»), локальными нормативными актами органов местного самоуправления, осуществляющими управление в сфере образования (далее – ОМС), и образовательных организаций (далее – ОО).

Школьный этап олимпиады проводится по заданиям, разработанным для обучающихся 5-11 классов. Муниципальный этап олимпиады проводится по заданиям, разработанным для обучающихся 7-11 классов. Участие в олимпиаде индивидуальное, олимпиадные задания выполняются участником самостоятельно, без помощи посторонних лиц.

Участник олимпиады выполняет по своему выбору олимпиадные задания, разработанные для класса, программу которого он осваивает, или для более старших классов. В случае прохождения участников олимпиады, выполнявших задания, разработанные для более старших классов по отношению к тем классам, программы которых они осваивают, на следующий этап олимпиады указанные участники олимпиады и на следующих этапах олимпиады выполняют олимпиадные задания, разработанные для класса, который они выбрали на предыдущем этапе олимпиады.

Не допускается повторное участие в соответствующем этапе олимпиады текущего учебного года по одному и тому же общеобразовательному предмету.

Организатором школьного и муниципального этапов олимпиады является ОМС, ОПВ «Сириус».

Организатору соответствующего этапа олимпиады рекомендуется:

1. Уделить особое внимание:

- недопущению конфликта интересов при формировании составов предметно-методических комиссий, жюри и апелляционных комиссий соответствующих этапов олимпиады;
- обеспечению конфиденциальности информации, содержащейся в комплектах олимпиадных заданий;

- созданию благоприятных условий для работы общественных наблюдателей;
- исключению возможности доступа посторонних лиц в места проведения соревновательных туров и места проверки выполненных участниками олимпиадных работ;
- контролю за соблюдением порядка проведения процедур анализа олимпиадных заданий и их решений, показа выполненных олимпиадных работ и апелляций;
- контролю за соблюдением участниками Порядка и Требований к организации и проведению соответствующего этапа олимпиады по конкретным общеобразовательным предметам.

2. Установить соответствующими распорядительными документами персональную ответственность членов оргкомитетов, жюри и апелляционных комиссий за соблюдение Порядка, принципов академической честности и обеспечение конфиденциальности информации, содержащейся в комплектах олимпиадных заданий.

В соответствии с Порядком организатору необходимо:

- не позднее чем за 30 календарных дней подготовить и утвердить график проведения соответствующего этапа олимпиады в соответствии со сроками, установленными ОИВ, ОМС, ОПВ «Сириус»;
- не позднее чем за 15 календарных дней до начала проведения соответствующего этапа олимпиады утвердить составы организационного комитета, жюри и апелляционной комиссии по каждому общеобразовательному предмету;
- не позднее чем за 15 календарных дней подготовить и утвердить сроки, расписание и продолжительность проведения соответствующего этапа олимпиады по каждому общеобразовательному предмету, перечень материально-технического оборудования, используемого при его проведении, процедуры регистрации участников олимпиады, соревновательных туров, анализа выполненных олимпиадных работ участников, показа работ, а также рассмотрения апелляций участников олимпиады о несогласии с выставленными баллами (далее – апелляция);
- не позднее чем за 15 календарных дней до проведения соответствующего этапа по каждому предмету подготовить и утвердить сроки выдачи олимпиадных заданий, критериев и методики оценивания выполненных олимпиадных работ;
- не позднее чем за 10 календарных дней до даты начала соответствующего этапа олимпиады (путем рассылки официальных писем и/или публикации на официальных интернет-ресурсах) информировать руководителей ОО, расположенных на территории соответствующих муниципальных образований, участников соответствующего этапа олимпиады и их родителей (законных представителей) о сроках и местах проведения школьного и муниципального этапов олимпиады по каждому общеобразовательному

предмету, а также о Порядке и утвержденных нормативных правовых актах, регламентирующих организацию и проведение муниципального этапа олимпиады по каждому общеобразовательному предмету;

- обеспечить создание специальных условий для участников соответствующего этапа олимпиады с ограниченными возможностями здоровья (далее – ОВЗ) и детей-инвалидов, учитывающих состояние их здоровья, особенности психофизического развития с учетом требований Порядка;

- организовать процедуру пересмотра индивидуальных результатов в случае выявления в протоколах жюри технических ошибок, допущенных при подсчёте баллов за выполнение заданий, и утверждения итоговых результатов соответствующего этапа олимпиады с учётом внесенных изменений;

- установить квоту победителей и призёров соответствующего этапа олимпиады;

- в срок до 21 календарного дня со дня последней даты проведения соревновательных туров утвердить итоговые результаты соответствующего этапа олимпиады на основании протоколов жюри и опубликовать их на своем официальном сайте в сети Интернет.

Методическое обеспечение школьного этапа олимпиады осуществляют муниципальные предметно-методические комиссии (далее – МПМК) по каждому общеобразовательному предмету.

МПМК разрабатывают олимпиадные задания школьного этапа олимпиады по каждому общеобразовательному предмету на основе содержания образовательных программ основного общего и среднего общего образования базового (углубленного) уровня и соответствующей направленности (профиля), критерии и методики оценивания выполненных олимпиадных заданий (далее – комплекты олимпиадных заданий); требования к организации и проведению школьного этапа олимпиады по соответствующему общеобразовательному предмету с учетом настоящих методических рекомендаций.

Методическое обеспечение муниципального этапа олимпиады осуществляют региональные предметно-методические комиссии (далее – РПМК) по каждому общеобразовательному предмету.

РПМК разрабатывают комплекты олимпиадных заданий для проведения муниципального этапа олимпиады по соответствующему общеобразовательному предмету и требования к организации и проведению муниципального этапа олимпиады по соответствующему общеобразовательному предмету с учетом настоящих методических рекомендаций.

МПМК и РПМК при разработке Требований к организации и проведению соответствующих этапов олимпиады по конкретному общеобразовательному предмету

рекомендуется включить следующую информацию:

- продолжительность соревновательных туров;
- материально-техническое обеспечение;
- перечень справочных материалов, средств связи и электронно-вычислительной техники, разрешенных к использованию во время проведения олимпиады;
- порядок проверки и оценивания выполненных олимпиадных заданий;
- описание процедуры анализа олимпиадных заданий и их решений;
- описание процедуры показа проверенных работ участников олимпиады;
- порядок проведения апелляций и подведения итогов соответствующего этапа олимпиады.

По решению ОИВ, ОПВ «Сириус» МПМК по каждому общеобразовательному предмету, по которому проводится олимпиада, могут не создаваться, а их функции выполняют соответствующие РПМК.

Для проведения соответствующего этапа олимпиады не позднее чем за 15 календарных дней до начала проведения формируется организационный комитет (далее – оргкомитет), состоящий не менее чем из 5 человек. В состав оргкомитета могут входить руководители (заместители руководителей) ОМС, руководители организаций, являющиеся операторами (координаторами) соответствующего этапа олимпиады, представители администрации ОО, представители МПМК и РПМК, педагогических, научно-педагогических работников, а также представители общественных и иных организаций, средств массовой информации.

Оргкомитет соответствующего этапа олимпиады обеспечивает:

- проведение олимпиады в соответствии с Порядком, нормативными правовыми актами, регламентирующими проведение соответствующего этапа олимпиады и действующими на момент проведения олимпиады санитарно-эпидемиологическими требованиями к условиям и организации обучения в образовательных организациях;
- сбор и хранение заявлений от совершеннолетних обучающихся, родителей (законных представителей) несовершеннолетних обучающихся, заявивших о своем участии в олимпиаде, об ознакомлении с Порядком и о согласии на публикацию результатов по каждому общеобразовательному предмету на своем официальном сайте в информационно-телекоммуникационной сети «Интернет» с указанием фамилии, инициалов, класса, наименования образовательной организации, муниципального образования субъекта Российской Федерации, количества баллов, набранных при выполнении заданий, и передает их организатору соответствующего этапа олимпиады.
- выполнение требований к материально-техническому оснащению олимпиады по

каждому общеобразовательному предмету;

- информирование участников о сроках и местах проведения олимпиады, продолжительности и времени начала выполнения олимпиадных заданий, правилах оформления выполненных олимпиадных работ, основаниях для удаления с олимпиады, времени и месте ознакомления с результатами олимпиады, процедурах анализа заданий олимпиады и их решений, показа выполненных олимпиадных работ, порядке подачи и рассмотрения апелляций, в том числе с использованием информационных стендов ОО – площадок проведения олимпиады;

- назначение организаторов в аудитории проведения, вне аудиторий проведения и их инструктаж, включающий правила проведения олимпиады, особенности проведения туров по каждому общеобразовательному предмету, обязанности участников и организаторов;

- проведение регистрации участников олимпиады;

- тиражирование материалов в день проведения олимпиады;

- контроль соблюдения выполнения участниками Порядка и Требований к организации и проведению соответствующих этапов олимпиады по конкретному общеобразовательному предмету;

- кодирование (обезличивание) и декодирование олимпиадных работ участников соответствующего этапа олимпиады;

- своевременную передачу обезличенных работ участников членам жюри для проверки;

- подготовку и внесение данных в протокол предварительных результатов;

- информирование участников о результатах выполнения ими олимпиадных заданий;

- проведение процедур анализа выполненных олимпиадных заданий и их решений, показа работ участников;

- приём заявлений на апелляцию от участников олимпиады;

- проведение апелляций по каждому общеобразовательному предмету.

- хранение работ участников олимпиады в течение срока, установленного оргмоделью.

Для проведения соответствующего этапа олимпиады оргкомитет разрабатывает организационно-технологическую модель (далее – оргмодель).

Оргмодель проведения соответствующего этапа олимпиады должна быть утверждена ОМС, ОИВ или ОПВ «Сириус».

Оргмодель проведения соответствующего этапа олимпиады может содержать:

- порядок организации и проведения соревновательных туров по каждому общеобразовательному предмету;

- порядок тиражирования комплектов олимпиадных заданий;

- порядок регистрации участников олимпиады;
- порядок информирования руководителей ОО, расположенных на территории соответствующих муниципальных образований, участников олимпиады и их родителей (законных представителей);
- описание процедуры кодирования (обезличивания) и декодирования олимпиадных работ участников;
- порядок организации проверки выполненных олимпиадных работ участников;
- порядок организации процедуры анализа олимпиадных заданий и их решений;
- порядок показа выполненных олимпиадных работ участников;
- порядок проведения апелляции;
- квоты на участие в соответствующем этапе по соответствующему общеобразовательному предмету;
- порядок определения победителей и призёров соответствующего этапа;
- порядок подведения итогов и награждения победителей и призёров;
- программу соответствующего этапа олимпиады;
- финансовое обеспечение проведения соответствующего этапа олимпиады.

В соответствии с Порядком состав жюри соответствующего этапа олимпиады формируется из числа педагогических, научно-педагогических работников, руководящих работников ОО, аспирантов, ординаторов, победителей международных олимпиад школьников и победителей и призёров заключительного этапа всероссийской олимпиады школьников по соответствующим общеобразовательным предметам завершивших обучение по программам общего образования и достигших возраста 18 лет, а также специалистов, обладающих профессиональными знаниями, навыками и опытом в сфере, соответствующей общеобразовательному предмету олимпиады, и утверждается организатором олимпиады.

В состав жюри соответствующего этапа входят председатель жюри, заместитель председателя жюри и члены жюри.

Жюри соответствующего этапа олимпиады:

- осуществляет оценивание выполненных олимпиадных работ участников;
- проводит анализ олимпиадных заданий и их решений, показ выполненных олимпиадных работ в соответствии с Порядком и оргмоделью этапа олимпиады;
- определяет победителей и призёров олимпиады на основании ранжированного списка участников по каждому общеобразовательному предмету с учетом результатов рассмотрения апелляций и в соответствии с квотой, установленной организатором соответствующего этапа олимпиады, и оформляет итоговый протокол;

- направляет организатору соответствующего этапа олимпиады протокол жюри, подписанный председателем и членами жюри по соответствующему общеобразовательному предмету, с результатами олимпиады, оформленными в виде рейтинговой таблицы с указанием сведений об участниках: Ф.И.О., класс обучения, класс участия, наименование образовательной организации, муниципалитет (округ), город, количество набранных баллов, статус (победитель / призёр / участник) по общеобразовательному предмету (далее – рейтинговая таблица);

- направляет организатору соответствующего этапа олимпиады аналитический отчет о результатах выполнения олимпиадных заданий, подписанный председателем жюри;

- своевременно передает данные в оргкомитет соответствующего этапа для заполнения соответствующих баз данных олимпиады.

Протоколы работы жюри и рейтинговые таблицы направляются организатору соответствующего этапа олимпиады в форме, определённой организатором (электронная форма, скан-копии, письменная форма и т.п.).

2. Порядок проведения соревновательных туров олимпиады

Места проведения олимпиады должны соответствовать требованиям нормативных правовых актов, регламентирующих проведение соответствующего этапа олимпиады, и действующих на момент проведения олимпиады санитарно-эпидемиологическим требованиям к условиям и организации обучения в образовательных организациях.

Решение о проведении школьного и муниципального этапов олимпиады с использованием информационно-коммуникационных технологий (далее – ИКТ) принимается организатором школьного и муниципального этапов олимпиады по согласованию с ОИБ.

В случаях проведения олимпиады с использованием ИКТ особенности проведения определяются с учетом технических возможностей организатора и площадок проведения (пропускная способность канала Интернет, наличие соответствующего информационного ресурса, личных кабинетов участников и пр.) и отражаются в оргмодели.

Механизм передачи комплектов олимпиадных заданий для работы жюри определяет организатор соответствующего этапа олимпиады. Рекомендуется осуществлять передачу комплектов олимпиадных заданий в зашифрованном виде либо в распечатанном виде в закрытых конвертах (пакетах) в день проведения олимпиады по соответствующему общеобразовательному предмету.

Лицо, получившее комплекты олимпиадных заданий (в распечатанном либо электронном виде), несёт персональную ответственность за конфиденциальность

переданных ему комплектов олимпиадных заданий и подписывает соглашение о неразглашении информации.

При проведении олимпиады каждому участнику должно быть предоставлено отдельное рабочее место, оборудованное с учетом требований к проведению олимпиады по каждому общеобразовательному предмету.

До начала соревновательных туров для участников должен быть проведен краткий инструктаж, в ходе которого они должны быть проинформированы о продолжительности олимпиады, справочных материалах, средствах связи и электронно-вычислительной техники, разрешенных к использованию во время проведения олимпиады, правилах поведения, запрещенных действиях, датах опубликования результатов, процедурах анализа олимпиадных заданий и их решений, показа работ и порядке подачи апелляции в случаях несогласия с выставленными баллами.

Во время проведения соревновательных туров участникам запрещается:

- общаться друг с другом, свободно перемещаться по аудитории;
- выносить из аудиторий и мест проведения олимпиады олимпиадные задания на бумажном и (или) электронном носителях, листы ответов и черновики, копировать олимпиадные задания;
- обмениваться любыми материалами и предметами, использовать справочные материалы, средства связи и электронно-вычислительную технику, если иное не предусмотрено и не прописано в требованиях к проведению олимпиады по конкретному общеобразовательному предмету;
- покидать место проведения без разрешения организаторов или членов оргкомитета.

В случае нарушения установленных правил участник олимпиады удаляется из аудитории, а его работа не проверяется. В отношении удаленного участника составляется акт, который подписывается представителем организатора или оргкомитета.

Опоздание участников олимпиады к началу ее проведения, выход из аудитории участников по уважительной причине не дают им права на продление времени выполнения заданий соревновательного тура.

Во время выполнения олимпиадных заданий участник олимпиады вправе покинуть аудиторию только по уважительной причине.

В каждой аудитории, где проходят соревновательные туры, необходимо обеспечить наличие часов. Время начала и окончания соревновательного тура олимпиады фиксируется организатором на информационном стенде (школьной доске).

Все участники во время выполнения письменных заданий должны размещаться по 1 человеку за столом (партой). Рассадка осуществляется таким образом, чтобы участники

олимпиады не могли видеть записи в бланках (листах) ответов других участников.

В местах проведения соревновательных туров олимпиады вправе присутствовать: представители организатора, оргкомитета и жюри, технические специалисты (в случае необходимости), а также граждане, аккредитованные в качестве общественных наблюдателей в порядке, установленном Министерством просвещения РФ.

Общественным наблюдателям необходимо предъявить членам оргкомитета документы, подтверждающие их полномочия (удостоверение общественного наблюдателя, документ, удостоверяющий личность).

Все участники соответствующего этапа олимпиады обеспечиваются:

- заданиями, бланками (листами) ответов;
- необходимым оборудованием в соответствии с требованиями по каждому общеобразовательному предмету олимпиады;
- черновиками (при необходимости).

До начала работы участники олимпиады под руководством организаторов в аудитории заполняют титульный лист. Титульный лист заполняется от руки разборчивым почерком буквами русского алфавита. Время инструктажа и заполнения титульного листа не включается во время выполнения олимпиадных заданий.

После заполнения титульных листов участники одновременно приступают к выполнению заданий.

Задания могут выполняться участниками только на бланках (листах) ответов, выданных организаторами.

За 30 минут и за 5 минут до времени окончания выполнения заданий организаторам необходимо сообщить участникам о времени, оставшемся до завершения выполнения заданий.

Участники олимпиады, досрочно завершившие выполнение олимпиадных заданий, могут сдать их организаторам и покинуть место проведения соревновательного тура.

Участники олимпиады, досрочно завершившие выполнение олимпиадных заданий и покинувшие аудиторию, не имеют права вернуться для выполнения заданий или внесения исправлений в бланки (листы) ответов.

После окончания времени выполнения олимпиадных заданий все листы, используемые участниками в качестве черновиков, должны быть помечены словом «черновик». Черновики сдаются организаторам, членами жюри не проверяются, а также не подлежат кодированию.

Бланки (листы) ответов сдаются организаторам, которые после окончания выполнения работ всеми участниками передают их работы членам оргкомитета

(шифровальной комиссии).

Кодирование работ осуществляется шифровальной комиссией, сформированной из представителей оргкомитета, после выполнения олимпиадных заданий всеми участниками олимпиады.

Работы участников олимпиады не подлежат декодированию до окончания проверки всех работ участников членами жюри.

3. Порядок проверки олимпиадных работ

Проверку выполненных олимпиадных работ осуществляет жюри соответствующего этапа олимпиады по конкретному общеобразовательному предмету.

Число членов жюри и школьного, и муниципального этапов олимпиады по каждому общеобразовательному предмету должно составлять не менее 5 человек.

Бланки (листы) ответов участников олимпиады не должны содержать никаких пометок, которые могли бы выделить работу среди других или идентифицировать её исполнителя. В случае обнаружения вышеперечисленного олимпиадная работа участника олимпиады не проверяется, участнику выставляется 0 баллов за данный тур, о чем составляется протокол представителем организатора или оргкомитета.

Обезличенные работы участников олимпиады передаются членами шифровальной комиссии председателю жюри соответствующего этапа олимпиады для проверки.

Жюри осуществляют проверку выполненных олимпиадных работ участников в соответствии с предоставленными критериями и методикой оценивания выполненных олимпиадных заданий, разработанными МПМК или РПМК.

Проверку выполненных олимпиадных работ участников олимпиады рекомендуется проводить не менее чем двумя членами жюри.

Членам жюри олимпиады запрещается копировать и выносить выполненные олимпиадные работы участников из аудиторий, в которых они проверяются, комментировать процесс проверки выполненных олимпиадных работ, а также разглашать результаты проверки до публикации предварительных результатов олимпиады.

После проверки всех выполненных олимпиадных работ участников жюри составляет протокол результатов и передаёт бланки (листы) ответов в оргкомитет для их декодирования.

После проведения процедуры декодирования результаты участников размещаются на информационном стенде ОО, и / или на информационном ресурсе организатора в сети Интернет.

По итогам проверки выполненных олимпиадных работ участников олимпиады, а также проведения процедуры апелляции организатору направляется аналитический отчёт о

результатах выполнения олимпиадных заданий, подписанный председателем жюри.

После проведения процедуры апелляции жюри олимпиады вносятся изменения в рейтинговую таблицу результатов участников олимпиады.

Итоговый протокол подписывается председателем жюри с последующим размещением его на информационном стенде площадки проведения, а также публикацией на информационном ресурсе определенного организатором соответствующего этапа.

4. Порядок проведения процедур анализа олимпиадных заданий и их решений, показа работ участников и апелляции

Анализ олимпиадных заданий и их решений проходит в сроки, уставленные оргкомитетом.

По решению организатора анализ олимпиадных заданий и их решений может проводиться очно или с использованием ИКТ.

Анализ олимпиадных заданий и их решений осуществляют члены жюри соответствующего этапа олимпиады.

В ходе анализа олимпиадных заданий и их решений представители жюри подробно объясняют критерии оценивания каждого из заданий и дают общую оценку по итогам выполнения заданий.

После проведения анализа олимпиадных заданий и их решений в установленное организатором время жюри по запросу участников проводит показ выполненных ими олимпиадных работ.

Показ выполненных олимпиадных работ участников осуществляется в сроки, уставленные оргкомитетом в соответствии с оргмоделью соответствующего этапа олимпиады.

Показ работы осуществляется лично участнику олимпиады, выполнившему данную работу. Перед показом участник предъявляет членам жюри и оргкомитета документ, удостоверяющий его личность (паспорт), либо свидетельство о рождении (для участников, не достигших 14-летнего возраста).

Каждый участник олимпиады вправе убедиться в том, что выполненная им олимпиадная работа проверена и оценена в соответствии с критериями и методикой оценивания выполненных олимпиадных работ.

Во время показа запрещено выносить работы участников, выполнять фото- и видеофиксацию работы, делать в ней какие-либо пометки.

Во время показа выполненных олимпиадных работ жюри не вправе изменять баллы, выставленные при проверке олимпиадных заданий.

Участник олимпиады вправе подать апелляцию. Срок окончания подачи заявлений на апелляцию и время ее проведения устанавливается оргмоделью соответствующего этапа олимпиады.

Апелляция, по решению организатора, может проводиться как в очной форме, так и с использованием ИКТ. В случае проведения апелляции с использованием ИКТ организатор должен обеспечить все необходимые условия для качественного и объективного проведения данной процедуры.

Апелляция подается лично участником олимпиады в оргкомитет на имя председателя апелляционной комиссии в письменной форме по установленному организатором образцу. В случаях проведения апелляции с использованием ИКТ форму подачи заявления на апелляцию определяет оргкомитет.

При рассмотрении апелляции могут присутствовать общественные наблюдатели, сопровождающие лица, должностные лица Министерства просвещения Российской Федерации, Рособрнадзора, ОИВ при предъявлении служебных удостоверений или документов, подтверждающих право участия в данной процедуре. Указанные лица не вправе принимать участие в рассмотрении апелляции. В случае нарушения указанного требования перечисленные лица удаляются апелляционной комиссией из аудитории с составлением акта об их удалении, который предоставляется организатору.

Рассмотрение апелляции проводится в присутствии участника олимпиады, если он в своем заявлении не просит рассмотреть её без его участия.

Для проведения апелляции организатором олимпиады, в соответствии с Порядком проведения ВсОШ создается апелляционная комиссия. Рекомендуемое количество членов комиссии – нечетное, не менее 3-х человек.

Состав апелляционных комиссий формируется из представителей ОМС, ОИВ или ОПВ «Сириус», организаций, осуществляющих образовательную деятельность, научных, общественных и иных организаций и объединений.

Общее руководство работой апелляционной комиссии осуществляется её председателем.

Апелляционная комиссия до начала рассмотрения апелляции запрашивает у участника документ, удостоверяющий личность (паспорт), либо свидетельство о рождении (для участников, не достигших 14-летнего возраста).

Апелляционная комиссия не рассматривает апелляции по вопросам содержания и структуры олимпиадных заданий, критериев и методики оценивания их выполнения. Черновики при проведении апелляции не рассматриваются.

На заседании апелляционной комиссии рассматривается оценивание только тех

заданий, которые указаны в заявлении участника.

Решения апелляционной комиссии принимаются простым большинством голосов.

В случае равенства голосов председатель комиссии имеет право решающего голоса.

Для рассмотрения апелляции членам апелляционной комиссии предоставляются либо копии, либо оригинал проверенной жюри работы участника олимпиады (в случае выполнения задания, предусматривающего устный ответ, – аудиозаписи устных ответов участников олимпиады), олимпиадные задания, критерии и методика их оценивания, предварительный протокол оценивания работ участников.

В случае неявки по уважительным причинам (болезни или иных обстоятельств), подтвержденных документально, участника, не просившего о рассмотрении апелляции без его участия, рассмотрение апелляции по существу проводится без его участия.

В случае неявки на процедуру очного рассмотрения апелляции без объяснения причин участника, не просившего о рассмотрении апелляции без его участия, рассмотрение апелляции по существу не проводится.

Апелляционная комиссия может принять следующие решения:

- отклонить апелляцию, сохранив количество баллов;
- удовлетворить апелляцию с понижением количества баллов;
- удовлетворить апелляцию с повышением количества баллов.

Апелляционная комиссия по итогам проведения апелляции информирует участников олимпиады о принятом решении.

Решение апелляционной комиссии является окончательным.

Решения апелляционной комиссии оформляются протоколами по установленной организатором форме.

Протоколы апелляции передаются председателем апелляционной комиссии в оргкомитет.

5. Порядок подведения итогов олимпиады

На основании протоколов апелляционной комиссии председатель жюри вносит изменения в рейтинговую таблицу и определяет победителей и призёров соответствующего этапа олимпиады по конкретному общеобразовательному предмету.

В случае выявления организатором олимпиады при пересмотре индивидуальных результатов технических ошибок в протоколах жюри, допущенных при подсчёте баллов за выполнение заданий, в итоговые результаты соответствующего этапа олимпиады должны быть внесены соответствующие изменения.

РАЗДЕЛ II

1. Формирование комплектов олимпиадных заданий школьного и муниципального этапов олимпиады

1.1. Комплектация

В комплект олимпиадных заданий школьного и муниципального этапа олимпиады по каждой возрастной группе (классу) входят:

- бланк заданий;
- бланки с изобразительными рядами / файлы для дублирования изобразительного ряда на компьютере для возможности увеличения изображения;
- бланки для ответов на задания, которые не должны содержать сведений, указывающих на содержание заданий;
- оценочные листы с ответами, критериями и методикой проверки олимпиадных заданий для членов жюри.

1.2. Структура бланков ответов

- авантитул первый лист бланка ответов (см. Приложение 1.1) на котором указаны этап олимпиады (школьный, муниципальный) и текущий учебный год; предусмотрено место для кода/шифра участника и строки для заполнения данных участником (Ф.И.О., класс, полное наименование образовательной организации, регион). Авантитул снимается при шифровании работы;
- второй, титульный лист (см. Приложение 1.2) с местом для кода/шифра участника; указанием этапа олимпиады (школьный, муниципальный); текущего учебного года; общего времени на выполнение заданий; региона; с таблицей, состоящей из следующих столбцов: номер задания, количество максимально возможных баллов за каждое задание, фактическое количество баллов, полученных участником за каждое задание;
- последующие листы (макеты листов для выполнения заданий, см. Приложение 1.3) содержат место для кода/шифра участника; номер задания; поле для выполнения задания (разлинованный лист, таблица, схема, изображение и т.п.); максимально возможный балл за его выполнение; поле для выставления фактически набранных баллов.

1.3. Стил ь оформления

Технические параметры оформления комплекта заданий, бланков ответов и оценочных листов должны быть унифицированными:

- формат листа – А4;
- шрифт – Times New Roman;
- кегль 14;
- междустрочный интервал – 1,5;
- выравнивание по ширине строки;

- нумерация страниц арабскими цифрами в центре нижней части листа без точки с соблюдением сквозной нумерации ко всему документу;
- авантитул и титульный лист включаются в общую нумерацию страниц без проставления номеров;
- таблицы и схемы должны быть четко обозначены, сгруппированы и рационально размещены относительно параметров страницы.
- изображения должны иметь высокое разрешение (хорошее качество);
- для исключения возможности идентификации изображений в компьютерном варианте при наведении на них курсора необходимо убрать замещающий текст, который может быть сохранен при скачивании изображений из интернета;

2. Общие требования и принципы составления заданий школьного и муниципального этапов

2.1. Спецификация

Задания составляются на основе содержания федеральных государственных образовательных стандартов и образовательных программ начального общего, основного общего и среднего общего образования. (см. п. 56 Порядка).

Содержание заданий должно соответствовать предметной области «искусство», носящей междисциплинарный характер и включающей предметные, метапредметные, личностные результаты освоения программ обучения ФРП ООО «Изобразительное искусство» (5-7 класс), ФРП ООО «Музыка» (5-8 класс), ФРП ООО «Обществознание» (6-9 кл.), ФРП ООО «История», «Литература» (5-9 кл.), ФРП СОО «История», «Литература», «Обществознание» (10-11 кл.).

2.2. Общие требования к составлению заданий:

- соответствие уровня сложности заданий заявленной возрастной группе;
- соответствие заданий критериям и методике оценивания;
- тематическое разнообразие заданий;
- корректность и недвусмысленность формулировок заданий;
- дифференциация критериев с учетом сложности выполняемого задания;
- детализация критериев и начисления баллов;
- задания должны быть направлены на проверку эрудиции участников; выявлять их аналитические способности; тестировать навыки работы с различными источниками (изобразительные, видео, аудио материалы);
- недопустимы задания, противоречащие правовым, этическим, эстетическим, религиозным нормам;

– недопустимо дублирование заданий олимпиад прошлых лет, в том числе разного статуса и уровня образования.

Допускается вариативная часть, в которую могут входить задания, связанные с искусством региона проведения олимпиады, при этом доля баллов за вопросы, связанные с региональной компонентой, не должна превышать 10 % от общего количества;

2.3. Принципы разработки заданий школьного и муниципального этапа:

- принцип возрастающей трудности заданий от этапа к этапу;
- принцип высокой художественной ценности в отборе предметного содержания;
- принцип верификации заданий, их соответствия современному состоянию научного знания;
- принцип системности, который подразумевает сбалансированное содержание заданий – по всем содержательным блокам изучаемого предмета;
- принцип междисциплинарности, который предусматривает охват различных сфер художественной культуры и видов искусства (архитектура, изобразительное и декоративно-прикладное искусство, музыка, кино, театр).

3. Методические подходы к составлению заданий школьного этапа

3.1. Спецификация

Школьный этап проводится по заданиям, которые могут быть разработаны как для каждого класса, так и для возрастных групп, объединяющих несколько классов, например: 5-6 классы, 7-8 классы, 9 классы, 10-11 классы. Не следует формировать задания для обучающихся разных уровней образования: основного общего образования (5-9 классы) и среднего общего образования (10-11 классы), т.к. требования, предъявляемые к данным категориям учащихся в соответствии с ФГОС и ПОП, существенно отличаются. Рекомендуется разработать комплекты, состоящие не менее чем из 5 заданий для 5-6 классов, не менее чем из 7 заданий для 7-8 классов и не менее чем из 8 заданий для 9, а также 10-11 классов. Усложнение для более старшей возрастной группы происходит за счет увеличения количества и расширения объема заданий, включения менее популярных и/или более сложных для понимания художественных произведений, включая современное искусство, более активного задействования специальной терминологии.

Школьный этап состоит из одного теоретического тура индивидуальных состязаний, продолжительность которого определяют муниципальные предметно-методические комиссии. При составлении комплекта заданий необходимо принимать во внимание продолжительность тура для каждой группы участников.

Рекомендуемая длительность теоретического тура составляет не более:

- для 5-6 классов – 45 минут;
- для 7-8 классов – 60 минут;
- для 9 класса – 90 минут;
- для 10-11 класса – 90 минут.

3.2. Основные типы заданий

Первый тип заданий – знаточество.

Позволяет выявить и оценить эрудицию, способность ориентироваться в мире художественной культуры, идентифицировать произведения искусства, их создателей по изображению или описанию в художественном, искусствоведческом текстах. Предполагаются задания с закрытыми критериями оценивания (однозначный ответ).

Рекомендации:

- атрибуция по изображению или тексту (выбрать из предложенных вариантов один верный или указать – эпоху, стиль, деятеля культуры, автора, название произведения, время создания, материал и т.п.);
- соответствие по изображению или тексту (например, соотнести произведение искусства с автором, с указанным признаком, со временем создания и т.п.);
- навыки работы с текстами (с пропусками, которые требуется восполнить, или намеренными ошибками, которые необходимо обнаружить и исправить)

Второй тип заданий – аналитика.

Позволяет выявить и оценить навыки восприятия и критического осмысления, умения переводить свои впечатления в аналитическую работу с использованием широкого словарного запаса, специального терминологического аппарата. От участников потребуются развернутые ответы с открытыми критериями оценивания, которые требуют от составителей детальной проработки и однозначных формулировок.

Рекомендации:

- выявление общего признака заданного ряда (изображений, формулировок и т.п.) с разъяснением его значения;
- определение разновидности заданного произведения искусства (любого вида) по его назначению и/или способу его бытования;
- анализ текстового источника (например, с целью установления предмета аналитического описания).

Третий тип заданий – систематизация.

Позволяет выявить и оценить методичность в использовании специальных предметных знаний для систематизации предложенного материала. Предполагаются задания обоих типов – с закрытыми (однозначный ответ) и открытыми (вариативный развернутый

ответ) критериями оценивания. В последнем случае от составителей потребуются однозначные формулировки и детальная проработка критериев.

Рекомендации:

- выстраивание заданных произведений искусства в хронологическую последовательность;
- систематизация заданных произведений искусства по жанровой (видовой, типологической) принадлежности;
- определение логики составления заданного ряда по одному/нескольким признакам;
- установление и/или исключение явлений (произведений, признаков, свойств и т.п.), не входящих в предложенный ряд;
- соотнесение определений с предложенными рядами явлений (произведений, специальных терминов и т.п.), относящихся к разным видам искусства.

4. Методические подходы к составлению заданий муниципального этапа

4.1. Спецификация

Муниципальный этап олимпиады по искусству (МХК) проводится по заданиям, разработанным отдельно для каждой параллели 7, 8, 9, 10 и 11 классов. Для каждой более старшей параллели допустимо повторение материала заданий (изобразительного, текстового, аудиоряда) в нескольких параллелях, но только при условии нарастающего усложнения формулировок и объема вопросов.

Муниципальный этап состоит из одного тура индивидуальных состязаний участников олимпиады, включающего несколько заданий теоретического характера и одно задание творческого характера – эссе. На усмотрение муниципальной предметно-методической комиссии творческий тур может проводиться как самостоятельный, но только в очном формате, с объявлением тем непосредственно в начале проведения тура. Особенности формирования заданий творческой части приведены в разделе 4.3.

Объем и уровень сложности заданий рекомендуется определить таким образом, чтобы на их выполнение участник смог затратить в общей сложности:

- не более 90 минут в 7-8 классах;
- не более 180 минут в 9-11 классах.

4.2. Основные типы заданий теоретической части

Комплектация, типология, методические подходы составления заданий теоретической части муниципального этапа олимпиады соответствуют общим требованиям (разделы 1-2), принципам и типам заданий школьного этапа (п. 3.2), при этом следует учитывать ряд отличий.

Задания муниципального этапа обязаны соответствовать более высокому уровню сложности и выявлять более высокий уровень развития ключевых навыков (знаточеских, аналитических, методологических, ценностно-смысловых), специальных предметных компетенций, чем задания школьного этапа. Постановка вопросов должна дать возможность участнику муниципального этапа не только проявить эрудицию, но и продемонстрировать свои способности к критическому осмыслению художественных процессов, выявлению закономерностей их развития, формулированию собственного компетентного мнения. Не рекомендуются задания на анализ деталей и частностей; напротив, следует опираться на контекстуальный подход, так, чтобы в ответах участник показал свое умение мыслить системно, менять оптику с локальной до панорамной, находить важные смыслы и определять характерные признаки.

Рекомендации:

- работа с иллюстративными рядами, в том числе составленными из произведений искусства разного вида (типа, жанра и т.п.), на выявление разносторонних знаний и умение найти проблемные ключи в поставленных вопросах, с тем чтобы сформулировать точные ответы;
- работа с аудио и/или видеорядом/видеофрагментом (при наличии технических возможностей воспроизведения) на выявление навыков восприятия, осмысления и вербализации аудиовизуальных впечатлений;
- рекомендации, данные в п.3.2. для школьного этапа, сохраняют свою актуальность (с повышением уровня сложности).

4.3. Методические подходы к составлению заданий творческой части

Творческая часть муниципального этапа состоит в написании эссе по одной из трех-пяти, на усмотрение муниципальной предметно-методической комиссии, заданных тем. Рекомендуется предлагать участникам соответствующее число художественных произведений в репродукциях (изобразительного и декоративно-прикладного искусства) и фотографиях (архитектуры, кино и театрального искусства, музыки) высокого качества, по возможности – с дублированием на мониторах ПК. Включение в этот ряд фрагментов произведений темпоральных искусств (музыка, театр, кино) допускается только при соответствии технического оснащения и равных возможностях их воспроизведения для всех участников муниципального этапа. Принятие решения остается за муниципальной комиссией.

При выборе произведений для анализа рекомендуется руководствоваться совокупностью критериев. С одной стороны, необходимо учитывать хронологическую шкалу и последовательность изучения различных историко-культурных периодов на

разных годах школьного обучения. В этой связи не рекомендуется предлагать ученикам 7-9 классов произведения художников XX – начала XXI века. С другой стороны, следует ориентироваться на содержание художественных произведений, их сюжеты и очевидность их прочтения и интерпретации. А также на формальные характеристики, однозначность определения жанровой и видовой принадлежности. Примеры произведений, которые могут быть предложены участникам олимпиады, приведены в Приложении 2. При выборе произведений изобразительного искусства рекомендуется ориентироваться на крупные отечественные музейные собрания, но не ограничиваться ими.

При оценивании такого типа эссе рекомендуется исходить из примерных критериев, изложенных в разделе 7.

Темой эссе, по усмотрению предметно-методических комиссий, может стать анализ одного художественного произведения или сравнительный анализ двух произведений. Комиссии следует разработать систему оценивания на основании примерных критериев, изложенных в п. 7.4., конкретизировать их применительно к конкретным темам и дать строгую разбалловку. Рекомендуемая максимальная оценка задания – 25-30 баллов.

Задание по написанию эссе рекомендуется сопровождать рядом наводящих вопросов, в состав которых могут входить уточняющие сведения, цитаты из авторитетных источников (искусствоведческих, литературных, эпистолярных, фактографических), связанные с заданными произведениями, в количестве, установленном муниципальной предметно-методической комиссией. Примеры таких вопросов приведены в Приложении 2.

Поскольку эссе предполагает развернутые суждения, рекомендуется установить и довести до сведения участников единые требования к объему эссе в формате допустимых границ (например, от 200 до 1000 слов).

Помимо знаний в рамках школьных программ по смежным предметам участник муниципального этапа обязан показать углубленное понимание разнообразного контекста эпохи (художественного, исторического, социокультурного и т.п.), принять во внимание различные взгляды на вопросы, касающиеся выбранной темы, высказать и аргументировать собственную позицию. Выраженная личностная компонента жанра эссе не предполагает жестких нормативов к содержанию и требует от членов жюри особо корректного подхода к оцениванию. Рекомендуется обращать внимание на логичность и последовательность, степень полноты и убедительности, самостоятельность предложенных участником интерпретаций.

5. Необходимое материально-техническое обеспечение для выполнения олимпиадных заданий школьного и муниципального этапов олимпиады

5.1. Спецификация

Для выполнения заданий каждому участнику должно быть предоставлено отдельное рабочее место, обеспечивающее равные условия и соответствующее санитарно-эпидемиологическим правилам и нормам, действующим на момент проведения олимпиады. Расчет числа аудиторий определяется количеством участников и посадочных мест в аудиториях. Каждому участнику для выполнения заданий должны быть предоставлены предусмотренные разделом 1 материалы: бланки заданий, бланки ответов (за исключением ситуаций необходимости использования информационно-компьютерных технологий). Рекомендуются обеспечить участников ручками с чернилами установленного организатором цвета.

Материальная база для проведения всех мероприятий олимпиады должна соответствовать спецификации заданий. Организаторам необходимо убедиться в том, что все площадки проведения олимпиадных состязаний располагают возможностями печати иллюстративных материалов в надлежащем качестве и/или предоставления участникам электронных устройств для просмотра. При включении заданий с аудио и видеофрагментами необходимо проконтролировать обеспечение аудиторий проведения олимпиады ПК (ноутбуками по числу участников), наушниками или акустическими колонками, мультимедийными проекторами, интерактивными досками (мультимедийными экранами) и т.п.

5.2. Сводная таблица

№ п/п	Название оборудования
1.	Мультимедийный проектор + экран / интерактивная доска /
3.	Ноутбук или компьютер (один на аудиторию – либо по числу участников, в этом случае может быть также задействован электронный планшет)
4.	Акустические колонки / аудиоподготовка (либо наушники – в случае предоставления участникам ноутбуков)
5.	Программное обеспечение, позволяющее демонстрировать презентации, видеофайлы, аудиофайлы

6. Справочные материалы, информационные средства и электронно-вычислительная техника, разрешенные к использованию во время проведения школьного и муниципального этапов олимпиады

Допускается использование только тех источников информации и электронно-вычислительной техники, которые предоставляют организаторы. В качестве справочного

материала рекомендуется использовать орфографический словарь (1-2 печатных экземпляра на аудиторию). Предоставленные организаторами электронные устройства должны быть отключены от сети Интернет, либо, в случае выполнения заданий в электронном виде, должен быть заблокирован доступ ко всем ресурсам, не относящимся к электронной системе проведения олимпиады.

Наличие у участника олимпиады дополнительных информационных средств и материалов любого характера и на любом носителе (хрестоматий, справочников, учебно-методической литературы, средств мобильной связи, компьютера, любых электронных устройств даже в выключенном виде) категорически запрещено. В случае нарушения участником олимпиады Порядка и/или утвержденных требований к организации и проведению соответствующего этапа олимпиады представитель организатора олимпиады обязан удалить нарушителя из аудитории, составив акт об удалении участника олимпиады. Участник, удаленный за нарушение Порядка, лишается права дальнейшего участия в олимпиаде по искусству (МХК) в текущем году. Выполненная им работа аннулируется.

7. Критерии и методика оценивания олимпиадных заданий школьного и муниципального этапов олимпиады

7.1. Спецификация

Система критериев и методика оценивания заданий должна способствовать объективному выявлению реального уровня подготовки участников олимпиады. При разработке критериев и методики оценивания выполненных олимпиадных заданий рекомендуется руководствоваться следующими принципами:

- детализация критериев и системы оценивания, включая распределение промежуточных баллов внутри заданий;
- однозначность приведенных в критериях оценивания формулировок;
- достоверность сведений, положенных в основу критериев оценивания;
- соответствие критериев оценивания актуальному научному знанию;
- использование научно-обоснованной актуальной терминологии;
- следование общепринятым нормам написания имен собственных и нарицательных, а также названий произведений, коллекций, музеев, локаций и т.п.
- при разночтениях в транскрипции/транслитерации имен собственных указывать допустимые варианты написания;
- исключение возможности различных толкований критериев и субъективации оценивания заданий.

7.2. Методика оценивания теоретической части

При разработке методики оценивания следует учитывать, что баллы при выполнении задания начисляются за следующие показатели:

- логичный ответ на поставленный вопрос;
- обоснованный выбор принципа систематизации (классификации) предложенного материала;
- знание специальных терминов разных видов искусств;
- уместное и грамотное использование специальной терминологии;
- знание имен авторов произведений разных видов искусств;
- знание названий произведений искусства;
- правильное определение и/или употребление названий видов и жанров искусств, техник исполнения;
- знание местонахождения произведений искусства;
- знание названий музейных собраний и коллекций;
- знание периодизации культурно-исторических эпох;
- знание характерных особенностей художественных стилей, направлений, течений;
- грамотный художественный анализ произведения искусства;
- грамотный сравнительный анализ двух и более произведений искусств (в том числе разных видов);
- умение соотнести произведения искусства со временем их создания, признаками культурно-исторической эпохи, стиля, направления или течения в искусстве;
- умение выстроить художественные явления в хронологическую последовательность;
- убедительная аргументация (приведение фактов, имен, названий, точек зрения);
- осмысленное и грамотное изложение собственного мнения (лексика, стилистика).

7.3. Порядок начисления баллов

Рекомендуется придерживаться 100-балльной шкалы оценивания. Итоговая оценка за выполнение заданий определяется путем сложения суммы баллов, набранных участником за выполнение заданий.

При составлении заданий рекомендуется следующий порядок начисления баллов:

- по каждому заданию начисление баллов производить целыми числами;
- минимальная детализация баллов внутри отдельного задания – 0,5;
- число максимальных баллов за каждое задание и/или блок вопросов установить в зависимости от уровня сложности;
- за равнозначные по сложности задания начислять одинаковый максимальный балл;

При оценивании ответов рекомендуется следующий порядок начисления баллов:

- максимальный балл за задание начисляется только при полном соответствии ответа установленным критериям;
- сумма промежуточных баллов не может превышать максимальную;
- оценка выполнения любого задания не может быть отрицательной, минимальная оценка за выполнение отдельно взятого задания – 0 баллов;
- при наличии грамматических ошибок в терминологии, именах собственных и нарицательных баллы за ответ, даже если он верный, не начисляются (оценка – 0 баллов);
- при разночтениях в транскрипции/транслитерации имен собственных засчитывать любой из приведенных вариантов ответа как верный;
- характеристики допущенной ошибки как «грубая» или «не грубая» при выставлении баллов не применяются;
- за синтаксические и пунктуационные ошибки баллы не снижаются.

7.4. Методика оценивания творческой части

Рекомендуется руководствоваться следующими примерными критериями:

Критерий	Баллы
Блок 1. Понимание и интерпретация. <i>Участник должен продемонстрировать умение замечать и анализировать детали и целое, интерпретировать художественное произведение в контексте эпохи, формулировать суть авторского замысла и выстраивать собственную концепцию.</i> Максимальная оценка: 5 баллов	
Автор эссе демонстрирует понимание смысла и сути произведения, анализирует произведение в контексте эпохи, не допуская фактических ошибок. Интерпретация концептуальна, обоснована, системна и целостна	5
Автор эссе в целом демонстрирует понимание произведения, выявляет и анализирует смысловые элементы, касается контекста эпохи. Фактические ошибки отсутствуют. Анализ при этом лишен смысловой цельности	4
Эссе носит в основном описательный характер и не обладает концептуальной целостностью, либо в нем присутствуют фактические ошибки. Автор замечает и фиксирует основные особенности, но недостаточно глубоко анализирует образ и смысл произведения	3
Эссе в целом написано грамотно, достаточно подробно, однако носит поверхностный характер и сводится к разноплановому описанию визуальных компонентов произведения без аналитики и концептуальности	2

Критерий	Баллы
В эссе совершенно отсутствуют аналитика, концептуальность, композиционная целостность, имеются лишь некоторые верные наблюдения и личные впечатления о произведении	1
Текст хаотичен и поверхностен, имеет весьма отдаленное отношение к самому произведению	0
<p>Неудачные примеры по блоку 1:</p> <ul style="list-style-type: none"> - «<i>Это великое произведение, в котором автор гениально передал вечную тему любви и красоты</i>». - «<i>Картина наполнена глубоким философским смыслом, который заставляет задуматься о жизни и человеке</i>». - «<i>Работа поражает своей глубиной и совершенством форм</i>». <p>Используются шаблонные, «громкие», напыщенные фразы без конкретного содержания. Эмоционально окрашенные, но пустые по смыслу формулировки. Применены академические штампы без анализа («глубокий замысел», «вызывает у зрителя сильные чувства», «шедевр мирового искусства», «отражает вечные ценности»). Часто используется оценочная лексика без фактических оснований («гениальный», «великолепный», «высокодуховный»)</p>	
<p>Блок 2. Работа с визуальным материалом.</p> <p><i>Точность наблюдений, внимание к деталям, системный анализ средств художественной выразительности, грамотное применение терминологии</i></p> <p>Максимальная оценка: 5 баллов</p>	
Наблюдения детальные и точны, автор грамотно «считывает» средства выразительности и оценивает их «работу», аргументы логичны. Для обозначения компонентов автор корректно применяет специальную терминологию, органично встраивая ее в текст работы	5
Наблюдения в целом точны, художественные средства оцениваются верно, но не в каждом случае за описанием следует интерпретация. Терминологический аппарат задействован лишь частично	4
Автор точно выявляет ключевые элементы произведения, опуская при этом многие другие. Язык описания в целом корректен, однако профессиональную терминологию автор практически не использует	3
Автор демонстрирует способность увидеть и обозначить лишь отдельные разрозненные компоненты произведения, не складывающиеся в цельную картину, допускает смысловые ошибки в употреблении терминов	2

Критерий	Баллы
Автор демонстрирует определенную наблюдательность и отмечает некоторые элементы произведения, однако отсутствие навыков аналитики и ошибки в использовании терминологии приводят к искажению смысла произведения	1
Терминология используется некорректно, средства выразительности не выявлены, текст носит отвлеченный характер и не выявляет визуальных особенностей произведения	0
<p>Неудачные примеры по блоку 2</p> <p>- «На картине изображена девушка в красном платье. На заднем плане лес. Все выглядит красиво и гармонично».</p> <p>- «Автор использовал свет и тень. Видно, что он хорошо владел кистью. Линии чёткие, фон ровный, композиция сбалансирована».</p> <p>- «Цвета яркие, много деталей. В центре композиции стоит женщина, рядом стол. На картине нет ничего лишнего».</p> <p>Отсутствует интерпретация, есть лишь перечисление внешних признаков. Дается описание цвета, формы, композиции без объяснения их значения или функции. Нет анализа приемов художественной выразительности. Отсутствует причинно-следственная связь между формой и идеей</p>	
<p>Блок 3. Выявление специфики художественного произведения.</p> <p><i>Внимание автора эссе к наводящим вопросам о произведении, способность сформулировать свои собственные, не предложенные в задании, но адекватные материалу направления интерпретации</i></p> <p>Максимальная оценка: 5 баллов</p>	
В работе выявлены и подробно проанализированы все заданные через наводящие вопросы аспекты, также присутствует один (или более) самостоятельно выявленный аспект произведения. Переходы между анализом различных аспектов логичные и связные	5
В работе выявлены и проанализированы все заданные через наводящие вопросы аспекты. Текст цельный, переходы логичны и связны. Дополнительных самостоятельно выявленных аспектов не предложено	4
В работе выявлено и подробно проанализировано более половины предложенных через наводящие вопросы аспектов, но некоторые существенные черты опущены. Текст цельный, переходы между отдельными пунктами построены логично	3
В работе выявлено и проанализировано около половины предложенных через	2

Критерий	Баллы
наводящие вопросы аспектов, но текст носит пунктирный характер, не всегда выстраиваются связи между отдельными аспектами анализа	
Автор работы обращает внимание лишь на некоторые разрозненные аспекты, предложенные для анализа, отсутствует связность изложения	1
Эссе полностью игнорирует наводящие вопросы	0
<p>Неудачные примеры по блоку 3</p> <ul style="list-style-type: none"> - «Мастер хотел передать эмоции героя, и у него это отлично получилось». - «Это очень символичная работа, полная скрытых смыслов и метафор». - «Художник показывает борьбу добра и зла, как и многие мастера его времени». <p>В примерах отсутствует аргументация и опора на визуальный анализ. Утверждения не подтверждены фактами, зрительными наблюдениями или контекстом. Суждения декларативны и некритичны: “это красиво”, “глубоко”, “гениально”. Нет опоры на детали произведения или источники</p>	
<p>Блок 4. Знание и понимание историко-культурного контекста, эрудиция.</p> <p><i>Знание различных эпохи и стилей, умение выявлять особенности, параллели, связи отдельных периодов, явлений, понимание и учет историко-культурного контекста при анализе произведений, способность интегрировать эти навыки в текст эссе</i></p> <p>Максимальная оценка: 5 баллов</p>	
Демонстрируется широкий кругозор и глубокое знание историко-культурных процессов. Автор четко видит и выстраивает взаимосвязи между выбранным произведением и эпохой, в которую оно создавалось, выявляет особенности стиля и художественной манеры мастера. Включение произведения в контекст носит неформальный, осмысленный характер, благодаря чему анализ обретает контекстуальную основу	5
Автор эссе демонстрирует эрудицию и знание историко-культурных процессов, выявляет специфику стиля и художественной манеры автора. Произведение искусства убедительно анализируется в контексте эпохи, однако всей полноты взаимосвязей не выявляется	4
Контекст в целом рассматривается грамотно, однако выглядит отвлеченным: его анализ не служит цели раскрытия специфики произведения	3
Знания о контексте продемонстрированы фрагментарно, хотя и безошибочно, специфика произведения через них не раскрывается	2
В работе допущены фактические ошибки относительно контекста создания	1

Критерий	Баллы
произведения	
Историко-культурный контекст в работе не рассматривается	0
<p>Неудачные примеры по блоку 4</p> <ul style="list-style-type: none"> - «Это произведение является шедевром мирового искусства, потому что в нем чувствуется сила человеческого духа и стремление к прекрасному». - «Картина отражает глубину внутреннего мира человека и важные философские идеи своего времени». - «Произведение отражает диалектику внутреннего и внешнего, где художник обращается к архетипу человеческого существования, создавая универсальный образ эпохи». <p>Работе свойственна декларативность и отсутствие самостоятельной позиции. Автор повторяет общеизвестные факты, не прибегая к анализу. Оценки звучат «внешне» - без внутренней логики и понимания. Нет гипотез, сравнений, доказательных аргументов</p>	
<p>Блок 5. Стройность композиции эссе, ясность общей структуры, логичность и убедительность выводов.</p> <p><i>Способность выстроить логичную и последовательную структуру эссе, где каждая часть работает на раскрытие главной идеи.</i></p> <p>Максимальная оценка: 5 баллов</p>	
Все рассуждения автора направлены на развитие ясно сформулированной, обоснованной и аргументированной центральной идеи. Композиция стройна и целостна: имеются вводная и основная часть, заключение. Развитие мысли последовательно и логично, смысловые повторы отсутствуют. Выводы сформулированы внятно и четко	5
Основной тезис в работе присутствует и убедительно обоснован, однако отдельные приводимые в тексте аргументы с ним не соотносятся. Композиция стройна и целостна: присутствует вводная и основная часть, заключение. Развитие мысли последовательно и логично, смысловые повторы отсутствуют. Выводы сформулированы внятно и четко	4
Основной тезис неочевиден и расплывчат, однако в целом считывается. При этом композиция стройна и цельна: присутствует введение, основная часть, заключение, выводы в целом убедительны, смысловые повторы отсутствуют	3
Работа носит несколько сумбурный характер, доминирующая идея не прочитывается. Основные элементы композиционной структуры в работе присутствуют, однако имеются смысловые повторы. Выводы сформулированы не	2

Критерий	Баллы
вполне точно	
Композиционная логика и структура работы нарушена, однако попытки выдерживать стройность просматриваются. Выводы не сформулированы	1
Работа носит абсолютно хаотичный и фрагментированный характер	0
<p>Неудачные примеры по блоку 5</p> <p>- «Цвета яркие. Автор, наверное, хотел показать чувства. Картина выполнена маслом. Это интересно».</p> <p>- «Автор хотел сказать что-то важное. Картина написана на холсте. Цвета тут синие, и это тоже про смысл. Все это вместе вызывает эмоции».</p> <p>- «Это произведение про человека. Оно очень красивое. Автор использует линии. Можно сказать, что тема здесь – одиночество».</p> <p>В работе нарушена логика и структура. Нет вступления, тезиса, переходов. Автор перескакивает с одной мысли на другую, нет связующих звеньев. Порядок рассуждений случайный, не выстроен вокруг основной идеи</p>	
<p>Блок 6. Культура письменной речи</p> <p>Чистота, богатство и выразительность языка, отсутствие речевых и стилистических ошибок, корректность написания имен, названий, специальных терминов</p> <p>Максимальная оценка: 3 балла</p> <p>Примечание: за пунктуационные ошибки в тексте и орфографические ошибки в словах, не являющихся именами собственными и терминами, оценка не снижается</p>	
Язык автора точен, богат и выразителен, стилистически чист и целен. Автор демонстрирует богатый словарный запас, умение емко и ясно выражать мысль. Отсутствуют стилистические и речевые ошибки, а также орфографические ошибки в именах собственных и специальных терминах	3
Язык богат и выразителен, однако встречаются незначительные стилистические погрешности. Речевые ошибки отсутствуют. Допущено не более одной ошибки в написании имен собственных или специальных терминов (повторная ошибка в таких словах засчитывается как одна)	2
Язык автора в целом ясен, но однообразен и скуп, либо в тексте встречается в общей сложности от 2 до 5 ошибок в искусствоведческом дискурсе (стилистические, орфографические в написании имен собственных или специальных терминов – считая повторную ошибку за одну)	1
Язык автора беден, изобилует стилистическими ошибками (более 5 ошибок в	0

Критерий	Баллы
искусствоведческом дискурсе – считая повторную ошибку за одну)	
<p>Неудачные примеры по блоку 6:</p> <p>- «Автор как будто просто наотмашь мазанул кистью - получилось что-то странное, даже криповое».</p> <p>- «Картина буквально дышит тоской и отчаянием, она трешевая».</p> <p>- «Вся эта композиция какая-то жесть, непонятно, зачем он так сделал».</p> <p>В приведенных примерах нарушены академический стиль и этика языка. Автор употребляет просторечные, разговорные, жаргонные, сленговые или вульгарные выражения. Используются недопустимые субъективно-оценочные слова («тупо», «жутко», «клёво», «ну такое»), эмоциональные метафоры, не соответствующих стилю искусствоведческого анализа. Автор позволяет себе неуместную иронию, фамильярность, грубость</p>	

8. Использование литературы и интернет-ресурсов при подготовке к олимпиаде

При подготовке участников к школьному и муниципальному этапам олимпиады следует использовать проверенные источники, соответствующие возрастному цензу и уровню образования. Ниже приведен сводный список рекомендованной литературы.

Учебная литература

1. Данилова Г.И. Искусство: учебник 10 класс. М.: Дрофа, 2021
2. Данилова Г.И. Искусство: учебник 11 класс. М.: Дрофа, 2021
3. Данилова Г.И. Искусство: учебник 5 класс. М.: Дрофа, 2021
4. Данилова Г.И. Искусство: учебник 6 класс. М.: Дрофа, 2021
5. Данилова Г.И. Искусство: учебник 7 класс. М.: Дрофа, 2021
6. Данилова Г.И. Искусство: учебник 8 класс. М.: Дрофа, 2021
7. Данилова Г.И. Искусство: учебник 9 класс. М.: Дрофа, 2021
8. Емохонова Л.Г. Мировая художественная культура: учебник 10 класс. М.: Академия, 2021
9. Емохонова Л.Г. Мировая художественная культура: учебник 11 класс. М.: Академия, 2021
10. Рапацкая Л.А. Мировая художественная культура (в 2 частях): учебник 10 класс. М.: Владос, 2021
11. Рапацкая Л.А. Мировая художественная культура (в 2 частях): учебник 11 класс. М.: Владос, 2021
12. Сергеева Г.П., Кашекова И.Э., Критская Е.Д. Искусство: учебник 8-9 класс. М.: Просвещение, 2021

13. Солодовников Ю.А. Мировая художественная культура: учебник 10 класс. М.: Просвещение, 2021

14. Солодовников Ю.А. Мировая художественная культура: учебник 11 класс. М.: Просвещение, 2021

Дополнительная литература

15. Аксенова А. Искусство XX века. Ключи к пониманию: события, художники, эксперименты. М., 2021

16. Алленов М.М., Лифшиц Л.И., История русского искусства /М. М. Алленов, М. : Белый город, 2007

17. Аполлон. Изобразительное и декоративное искусство. Архитектура : Терминологический словарь : А-Я. М.: Эллис Лак, 1997

18. Арган Дж. К. История итальянского искусства: Античность. Средние века. Раннее Возрождение. Т.1. М: Радуга, 1990

19. Арган Дж.К. История итальянского искусства: Высокое Возрождение, барокко, искусство 18 века, искусство 19 века - начала 20 века. Т.2. М: Радуга, 1990

20. Бойко А.Г. Современное искусство – это интересно! СПб., 2010

21. Бордуэлл Д. Искусство кино : введение в историю и теорию кинематографа: [16+] Эксмо, 2024

22. Бояджиев Г.Н. От Софокла до Брехта за сорок театральных вечеров. (Любое издание)

23. Вёльфлин Г. Основные понятия истории искусств. М., 2019 (или любое другое издание)

24. Виппер Б.Р. Введение в историческое изучение искусства. М., 2015 (или любое другое издание)

25. Волков Н.Н. Композиция в живописи. М. 1977.

26. Волков Н.Н. Цвет в живописи. М.1985.

27. Воротынцев П. И., На сцене: История театра: [для младшего и среднего школьного возраста] - Москва , 2020 . - 90, [2] с. : цв. ил. (Мировая история) (Пешком в историю)

28. Вудфорд С. Античное искусство. М.: Ad Marginem, 2021.

29. Герман М.Ю. Модернизм. Искусство первой половины XX века. М.: Азбука, 2021.

30. Герчук Ю.Я. Основы художественной грамоты. М., 2016

31. Гомбрих Э. Г. История искусства. М., 2019 (или любое другое издание)

32. Даниэль С.М. Рококо: от Ватто до Фрагонара. СПб.: Азбука-классика, 2007

33. Дмитриева Н.А. Краткая история искусств. Выпуски 1-3. М.: Искусство 1986, 1989, 1993; Краткая история искусств. 3-е изд. М.: АСТ-Пресс, Галарт, 2008 (любые переиздания)

34. История искусства: в 2-х томах. НИИ теории и истории изобразит., искусств РАХ;

Ред. кол. М.А. Бусев, В.В. Ванслов, Т.Х. Стародуб, Е.Д. Федотова (отв. ред.). М.: Белый город, 2012. ил. Т. 1. Т. 2.

35. История красоты / Под ред. У. Эко. М.: Слово/Slovo, 2005
36. Кавтарадзе С.Ю. Анатомия архитектуры. Семь книг о логике, форме и смысле. М.: Издательский Дом ВШЭ, 2025 (или любое другое издание).
37. Лазарев В.Н. Старые европейские мастера. М., 1974.
38. Лазарев В.Н. Старые итальянские мастера. М., 1972.
39. Лихачев Д. С. Русское искусство: от древности до авангарда. СПб.: Искусство-СПб, 2009
40. Любимов Л.Д. Искусство Древнего мира. М: Просвещение, 1971 (любые переиздания); Искусство стран Востока. М.: Просвещение, 1974 (любые переиздания); Искусство Древней Руси. М.: Просвещение, 1974 (любые переиздания); Любимов Л.Д. Искусство Западной Европы. М.: Просвещение, 1976 (любые переиздания); История мирового искусства Древний мир. Древняя Русь. Западная Европа. М: АСТ [и др.], 2007
41. Матье М.Э. Искусство Древнего Египта. М.: Издательство В. Шевчука, 2011 (или любое другое издание).
42. Пави П. Словарь театра. М., 2003
43. Разлогов К. Э. Мировое кино. История искусства экрана / К. Разлогов. – Москва : Эксмо, 2013
44. Русское искусство X - начала XX века Архитектура. Скульптура. Живопись. Графика. / М.М. Алленов, О.С. Евангулова, Л.И. Лифшиц. М.: Искусство, 1989
45. Сарабьянов В., Сарабьянов Д., Сарабьянов А. Путеводитель по русской живописи. Конец XIX – первая треть XX века (в трех книгах). М.: Искусство XXI век, 2025
46. Сарабьянов Д.В. История русского искусства конца XIX – начала XX века. М.: АСТ-Пресс, Галарт, 2001
47. Турчин В.С. По лабиринтам авангарда. М., 1993
48. Фридлендер М. Об искусстве и знаточестве. СПб., 2020 (или любое другое издание)
49. Энциклопедия для детей. Т. 7: Искусство. Ч. 1: Архитектура, изобразительное и декоративно-прикладное искусство с древнейших времен до эпохи Возрождения. Ч. 2: Архитектура изобразительное и декоративно-прикладное искусство XVII-XX веков/ Гл. ред. Мария Аксёнова. М.: Аванта+, 1997, 2000.
50. Янсон Х.В. Основы истории искусств. СПб., 1996.

Онлайн-ресурсы

1. «Культура.РФ» – гуманитарный просветительский проект – <https://www.culture.ru/>
2. Google Arts & Culture Платформа, предоставляющая онлайн-доступ к коллекциям

крупнейших музеев мира (свыше 1200 музеев) в высоком разрешении – <https://artsandculture.google.com/explore>

3. Архив трансляций концертов и спектаклей учреждений культуры на портале Культура РФ – <https://www.culture.ru/live>

4. Виртуальные коллекции Всероссийского музея декоративного искусства – <https://damuseum.ru/catalog/>

5. Виртуальный Пушкинский музей – <https://pushkinmuseum.art/media/virtual/>

6. Виртуальный Русский музей – <https://rusmuseumvrm.ru/>

7. Виртуальный Эрмитаж – <https://www.hermitagemuseum.org/panorama>

8. Медиапортал Исторического музея – <https://mediashm.ru/>

9. МХК-онлайн – интерактивный учебник по Мировой Художественной Культуре – <https://mhk2.biblioclub.ru/?ysclid=mqdxge4b6b358180583>

10. Проект «Моя Третьяковка» – <https://my.tretyakov.ru/app/gallery?lang=en>

11. Просветительский проект Третьяковской галереи о русском искусстве – <https://lavirus.tretyakov.ru/>

12. Цифровой архив аудиозаписей классической музыки – <https://classic-online.ru/>

13. Эрмитаж. Коллекции онлайн – https://www.hermitagemuseum.org/explore/e_catalog

Дополнительная литература для педагогов и наставников

1. Барб-Галль Ф. Как говорить с детьми об искусстве. СПб., 2016

2. Барб-Галль Ф. Как говорить с детьми об искусстве 2. Образы и герои. СПб., 2020

3. Барб-Галль Ф. Как говорить с детьми об искусстве XX века. От модернизма к современному искусству. СПб., 2015

Оформление

1.1. Пример шаблона авантитула

_____ ЭТАП ВСЕРОССИЙСКОЙ ОЛИМПИАДЫ ШКОЛЬНИКОВ ПО ИСКУССТВУ (МХК) 2026/27 УЧЕБНОГО ГОДА
Шифр участника
Фамилия, имя, отчество участника _____ _____
Класс _____
Полное наименование образовательной организации _____ _____

1.2. Пример шаблона титульного листа

_____ ЭТАП ВСЕРОССИЙСКОЙ ОЛИМПИАДЫ ШКОЛЬНИКОВ ПО ИСКУССТВУ (МХК) 2026/27 УЧЕБНОГО ГОДА												
Шифр участника 												
Лист выполнения заданий участника _____ класса												
Задания выполняются в течение _____ минут												
<table border="1" style="width: 100%; border-collapse: collapse;"> <thead> <tr> <th style="width: 33%;">Номер задания</th> <th style="width: 33%;">Максимальные баллы</th> <th style="width: 33%;">Баллы, начисленные участнику</th> </tr> </thead> <tbody> <tr> <td style="text-align: center;">1</td> <td style="text-align: center;"><i>Количество баллов</i></td> <td style="text-align: center;"><i>Количество баллов</i></td> </tr> <tr> <td style="text-align: center;">...</td> <td style="text-align: center;">...</td> <td style="text-align: center;">...</td> </tr> <tr> <td style="text-align: center;">ИТОГО</td> <td style="text-align: center;"><i>Максимальное общее количество баллов</i></td> <td style="text-align: center;"><i>Общее количество баллов, набранных участником</i></td> </tr> </tbody> </table>	Номер задания	Максимальные баллы	Баллы, начисленные участнику	1	<i>Количество баллов</i>	<i>Количество баллов</i>	ИТОГО	<i>Максимальное общее количество баллов</i>	<i>Общее количество баллов, набранных участником</i>
Номер задания	Максимальные баллы	Баллы, начисленные участнику										
1	<i>Количество баллов</i>	<i>Количество баллов</i>										
...										
ИТОГО	<i>Максимальное общее количество баллов</i>	<i>Общее количество баллов, набранных участником</i>										

1.3. Макет листа для выполнения задания

Задание 1.		
1. _____		
2. _____		
3. _____		
	<i>максимальный балл</i>	
	<i>баллы участника</i>	
	<i>член жюри</i>	

1.4. Пример оценочного листа с критериями оценивания:

Пункты задания	Макс.	Начислено участнику
1. Название балета	1 балл	
2. Имя и фамилия композитора	3 балла	
3. Название танца	1 балл	
4. Название музыкального инструмента	1 балл	
Итого:	6 баллов	

Примеры заданий

Тип 1. Знаточество

Пример задания для школьного этапа, 10-11 класс

Внимательно рассмотрите приведенные ниже репродукции и ответьте на вопросы.

1) Выберите номера репродукций, на которых представлены произведения в стиле классицизм.

2) Соотнесите все представленные произведения с именами их создателей из приведенного перечня. Ответ внесите в таблицу.



1.



2.



3.



4.



5.



6.



7.



8.

Список авторов произведений
Василий Григорьевич Перов
Михаил Александрович Врубель
Исаак Ильич Левитан
Дмитрий Григорьевич Левицкий
Антон Павлович Лосенко
Федор Михайлович Матвеев
Илья Ефимович Репин
Валентин Александрович Серов

Ответы:

1) К стилю классицизм относятся произведения под номерами 1, 4, 7 (за каждое верно выбранное произведение начисляется **1 балл**, за каждое неверное снимается 0,5 балла, **максимальное количество баллов – 3, минимальное – 0**; обойтись без штрафных баллов в заданиях такого типа нельзя, т.к. в таком случае участник, перечисливший все иллюстрации без разбору, будет заслуживать максимальный балл)

2)

Имя художника	№ репродукции
Карл Павлович Брюллов	2
Михаил Александрович Врубель	6
Исаак Ильич Левитан	3
Дмитрий Григорьевич Левицкий	7
Антон Павлович Лосенко	1
Федор Михайлович Матвеев	4
Илья Ефимович Репин	5
Валентин Александрович Серов	8

За каждую верную пару «художник-произведение» начисляется **1 балл**. Максимальное количество баллов – **8**. В данном случае предусматривать штрафные баллы за ошибки нет необходимости.

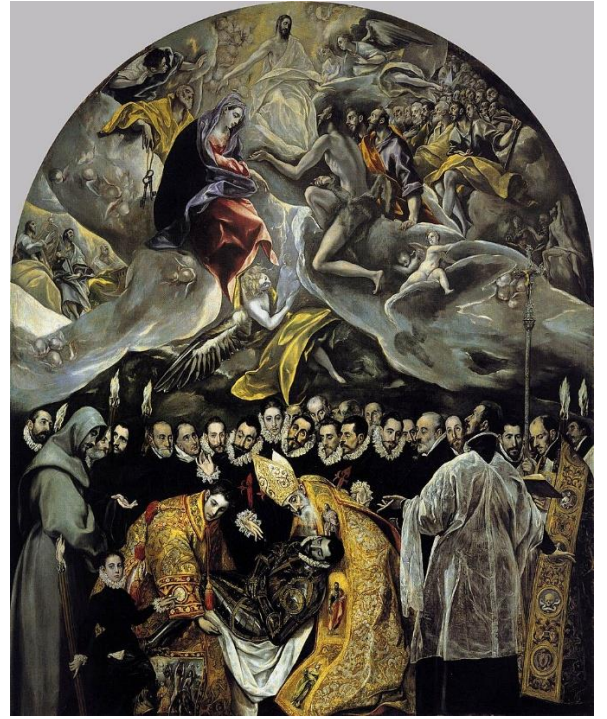
Всего за задание максимум 11 баллов.

Пример задания для муниципального этапа, 10 класс

В задании представлены известные памятники искусства и культуры XVII-XIX веков из разных стран, относящиеся к разным стилям или направлениям в искусстве. Соотнесите каждое изображение со страной, где произведение было создано, стилем произведения и мастером, который имел отношение к созданию произведения культуры, выбрав верный ответ из приведенного ниже перечня. Цифру внесите в соответствующую строку таблицы. Обратите внимание, что для работы предложен избыточный перечень: не все варианты относятся к представленным иллюстрациям, в то же время одна страна может повторяться несколько раз.



A.



Б.



В.



Г.



Д.



Е.

Страны	Стили	Мастера
1. Италия	9. Экспрессионизм	17. Саврасов
2. Англия	10. Барокко	18. Ринальди
3. Испания	11. Романтизм	19. Гейнсборо
4. Россия	12. Маньеризм	20. Бернини
5. Франция	13. Рококо	21. Растрелли
6. Голландия	14. Постимпрессионизм	22. Эль Греко
7. Австрия	15. Реализм	23. Ван Гог
8. Фландрия	16. Неоклассицизм	24. Рейнольдс

Бланк ответа:

Изображение	Страна	Стиль	Мастер
А			
Б			
В			
Г			
Д			
Е			

Правильные ответы (0,5 балла за каждый элемент):

При указании нескольких цифр в каждой позиции проверяется первый (левый/верхний) вариант ответа.

Изображение	Страна	Стиль	Мастер
А	4	10	21
Б	3	12	22
В	4	13	18
Г	2	16	24
Д	4	15	17
Е	6	14	23

Максимальная оценка за задание: 9 баллов

Тип 2. Аналитика

Пример задания для школьного этапа, 5-6 класс

Рассмотрите внимательно фотографии персонажей из экранизированных сказок.

1.



2.



3.



4.





5



6

1. Распределите их в две колонки

Отрицательные герои	Положительные герои

2. Определите приемы, с помощью которых режиссер может охарактеризовать героя как положительного или отрицательного через его внешний облик, костюм и атрибуты. Приведите минимум по два приема для каждого типа персонажа.

Ответы:

1)

Отрицательные герои	Положительные герои
1, 2, 3, 6	4, 5

Начисляется по 0,5 балла за каждый верный ответ, всего не более 3 баллов

2) Могут быть указаны следующие приёмы: отрицательные герои - одежда тёмных (часто черного) цветов, красного или металлического цвета; часто присутствуют острые детали в костюме, в чертах лица; нарушение пропорций, дисгармония. Положительные герои: мягкие, округлые формы, цвета светлые, сочетания гармоничны.

По 1 баллу за каждый верно указанный прием, всего не более 4 баллов за подпункт, не более 7 баллов за задание. Дословное совпадение с предложенными вариантами ответов невозможно и не требуется, баллы могут быть начислены за близкие по смыслу формулировки, а также за собственные верные и корректно сформулированные варианты ответа участника.

Пример задания для муниципального этапа, 11 класс

Посмотрите представленный фрагмент фильма режиссера База Лурмана (1996). Картина считается одной из современных интерпретаций пьесы Уильяма Шекспира.

Примечание: фильм доступен по ссылке: https://m.vkvideo.ru/video-52526415_456244192

Для проведения олимпиады следует выделить отдельный фрагмент длительностью 1-3 минуты и предоставить участникам для просмотра в виде файла в автономном режиме без доступа в Интернет (без титров и др. «опознавательных знаков»!).

1. Назовите пьесу Уильяма Шекспира, которая легла в основу данной инсценировки;
2. Определите средства художественной выразительности и приемы (художественно-постановочные, актерские, визуальные), которые использует режиссер, чтобы сделать классический сюжет современным. Назовите минимум три приема или средства.

Ответы:

1. Ромео и Джульетта – **1 балл; в случае ошибки в п.1 п.2 не проверяется;**
2. В числе приемов и средств могут быть указаны:
 - а. смешение эпох и стилей: принимаем, что сюжет Шекспира перенесён в современный мир, но язык героев сохранён почти классический, это создаёт эффект контраста;
 - б. прием визуальной гиперболизации: всё подано ярко, нарочито, через резкие краски, крупные планы, быстрый монтаж;
 - в. активное использование знаковых символов: огонь, вода, свет, оружие, кресты, маски постоянно подчеркивают тему любви, вражды и судьбы;
 - г. музыкальное решение: саундтрек усиливает эмоциональность сцен и задаёт ритм повествования;
 - д. прием контрастности: режиссер рифмует кадры: любовь и насилие, красота и грубость, свет и тьма, нежность и агрессия постоянно сталкиваются;
 - е. особенности монтажа: частая смена планов, динамика сцен, акцент на напряжении и эмоциональных всплесках;
 - ж. стилизация: пространство выглядит театрально-условным, но при этом очень узнаваемым.

За каждый названный прием или средство художественной выразительности начисляется 1 балл, не более 3 за данный подпункт, всего не более 4 баллов за задание. Дословное совпадение с предложенными вариантами ответов невозможно и не требуется, баллы могут быть начислены за близкие по смыслу формулировки, а также за собственные варианты ответа участника, действительно релевантные фильму.

Примечание: в данном примере представлена комбинация знаточеского (подпункт 1) и аналитического (подпункт 2) типов заданий. Знаточеский тип может и должен применяться не только в отдельности, но и в сочетании с иным типом заданий, в том числе как блокирующий элемент, как предложено в приведенном примере.

Тип 3. Систематизация

Пример задания для школьного этапа, 7-8 классы



1.



2.



3.



4.

Внимательно рассмотрите представленные изображения и выполните следующие задания:

1. Определите общий признак для всех произведений, представленных на изображениях.
2. Укажите номер произведения, которое выпадает из общего ряда, и кратко поясните причины (не менее трех) такого несоответствия.
3. Составьте не менее двух групп произведений по общему признаку и кратко обоснуйте свой выбор.
4. Расставьте произведения в хронологическом порядке их создания.

Ответы

1. Изображены животные (анималистика) – **1 балл**

2. №3

без указания номера изображения ответы с пояснениями не проверяются, за верное указание номера баллы не начисляются – начисляются только за убедительные пояснения)

варианты пояснений:

– одиночное изображение; отсутствуют изображения людей; только анималистика, тогда как в №№ 1, 2, 4 анималистическое изображение соединяется с историческим сюжетом;

– русское произведение;

– вид народного искусства лубок

за каждый правильный ответ начисляется 2 балла, но не более 6 баллов за задание

3. №№ 1 и 4 – скульптура; №№ 1, 2 и 4 – изображена Капитолийская волчица; №№ 2 и 3 – живописные изображения (цветные); №№ 1 и 2 – произведения античного (древнеримского) искусства; №№ 1, 2, и 3 – изображения связаны с плоскостью; №№ 1, 2 и 4 – произведения европейского искусства – за каждый верный ответ начисляется **1 балл**, но не более 6 баллов за задание

4. № 1 (98-117 гг.), № 2 (300-400 гг.), № 4 (XI-XII вв., XV в.) № 3 (XIX) в. – **2 балла за полный правильный ответ, 1 балл за ответ с одной ошибкой, 0 баллов при двух и более ошибках.** В ответах участников указывать датировки не требуется, они даны справочно для членов жюри.

Итого: максимальный балл за задание – 15

Пример задания для муниципального этапа, 9 класс

В «Жития византийских святых» входит текст VII-IX вв., описывающий такое чудо:

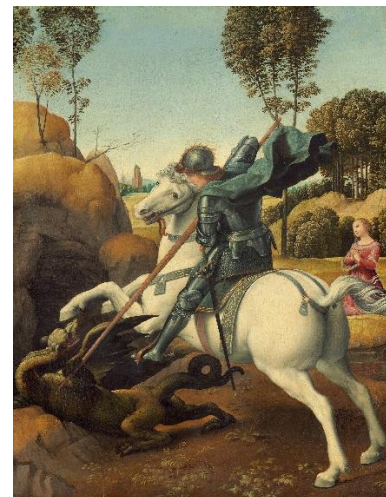
И с неба сошел глас, говорящий: «Твоя мольба дошла до ушей Господа – делай, что задумал». И тотчас девушка закричала: «Увы, господин мой, уходи – приближается этот лютый змий». Святой осенил себя крестным знаменем и бросился навстречу чудовищу, сказав: «Господь Бог мой, погуби лютого змия, чтобы уверовали эти неверные». Лишь только он сказал это, с Божией помощью и по молитве мученика змий упал к ногам святого...



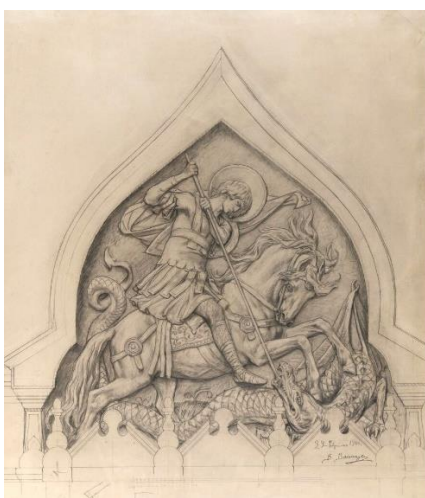
1.



2.



3.



4.



5.



6.

Внимательно рассмотрите представленные изображения и выполните следующие задания:

1. Определите смысловую общность всех изображений.
2. Укажите номера произведений, наиболее точно следующих сюжету житий, и поясните свой выбор с указанием не менее двух опознавательных признаков.
3. Укажите номер произведения, которое выпадает из общего ряда, и признак его несоответствия.
4. Составьте не менее пяти групп произведений по общему признаку и кратко обоснуйте свой выбор.
5. Расставьте произведения в хронологическом порядке.

Ответы:

1. Св. Георгий – **1 балл**

2. №№ 1 и 3 – изображена девушка (принцесса); сцена развернута в реальном

пространстве; представлены элементы пейзажа – по **1 баллу за каждый верно указанный признак, но не более 3 баллов за ответ**

3. №4 – (графический) эскиз произведения (монументально-декоративной) скульптуры – **1 балл за верно указанный номер и 1 балл за точное обоснование, итого – 2 балла за полный ответ**

4. №№ 1 и 3 – живопись; №№ 2 и 6 – скульптура; №№ 4 и 5 – графика; №№ 4 и 5 – произведения русского искусства; №№ 1, 3 и 6 – произведения европейского искусства; №№ 1 и 3 – сцены с девушкой (принцессой); №№ 2, 4 и 5 – православная иконография – **по 1 баллу за каждую верно указанную группу, но не более 6 баллов за ответ**

5. 2 (IV в.), 6 (ок. 1490-1495 гг.), 3 (ок. 1506 гг.), 1 (ок. 1605-1607 гг.), 4 (ок. 1901) – **2 балла за полный правильный ответ, 1 балл за ответ с одной ошибкой, 0 баллов при двух и более ошибках. В ответах участников указывать датировки не требуется, они могут быть даны справочно для членов жюри.**

Итого: максимальный балл за задание – 14

Примеры формулировок тем эссе на муниципальном этапе проведения олимпиады

*Примечание: в данных заданиях следует обращать особое внимание на качество репродукций и возможность рассмотреть на них все детали. Настоятельно рекомендуется предоставлять участникам возможность просмотра изображений с экрана ПК в формате *.jpeg или *.png с возможностью увеличения фрагментов. Особенно пристальное внимание стоит обращать на многофигурные композиции (либо избегать их включения в комплект заданий).*

7 класс

Выберите одну из представленных ниже картин и внимательно рассмотрите ее. Что здесь изображено? К какому жанру и стилю относится картина? Каковы ее художественные особенности, какие основные выразительные средства использовал автор? Как выстроена композиция? Есть ли главный герой – и если есть, как мы можем это понять? Как автор интерпретирует сюжет?

По итогам ваших наблюдений и размышлений напишите эссе на тему «Особенности картины _____» (не забудьте в заголовке указать свой выбор!) объемом не менее 250 и не более 1000 слов.



Леонардо да Винчи. Мадонна в скалах, 1483 – 1486



Виктор Васнецов. Алёнушка, 1881



Карл Брюллов. Последний день Помпеи, 1833

8 класс

Выберите одну из представленных ниже картин и внимательно рассмотрите ее. Что здесь изображено? К какому жанру и стилю относится картина? Каковы ее художественные особенности, какие основные выразительные средства использовал автор? Как выстроена композиция? Есть ли главный герой – и если есть, как мы можем это понять? Как автор интерпретирует сюжет?

По итогам ваших наблюдений и размышлений напишите эссе на тему «Особенности картины _____» (не забудьте в заголовке указать свой выбор!) объемом не менее 250 и не более 1000 слов.



Рафаэль Санти. Мадонна с Младенцем (Мадонна Конестабиле). Ок 1504



Василий Суриков. Меншиков в Березове, 1883



Иван Айвазовский. Девятый вал, 1850

9 класс

Выберите одну из представленных ниже картин и внимательно рассмотрите ее. Что здесь изображено? К какому жанру и стилю относится картина? Каковы ее художественные особенности, какие основные выразительные средства использовал автор? Как выстроена композиция? Есть ли главный герой – и если есть, как мы можем это понять? Как автор интерпретирует сюжет?

По итогам ваших наблюдений и размышлений напишите эссе на тему «Особенности картины _____» (не забудьте в заголовке указать свой выбор!) объемом не менее 250 и не более 1000 слов.



Каспар Давид Фридрих. Три возраста жизни, 1835



Жак-Луи Давид. Наполеон на перевале Сен-Бернар, 1800



Алексей Венецианов. На пашне весна, первая половина 1820-х

10 класс

Выберите одну из представленных ниже пар репродукций художественных произведений и внимательно рассмотрите их. Что на них изображено? К какому жанру и стилю относятся произведения, в какой технике выполнены? Каковы их художественные особенности, какие основные выразительные средства использовали авторы? Как выстроена композиция? Есть ли главный герой в каждой работе – и если есть, как мы можем это понять? Как авторы интерпретируют сюжеты? По итогам ваших наблюдений и размышлений напишите эссе на тему «Сравнительный анализ _____ и _____» (не забудьте в заголовке указать, какую именно пару вы выбрали!) объемом не менее 250 и не более 1000 слов.



Дирк Якобс. Портрет корпорации амстердамских стрелков, 1561



Виктор Попков. Строители Братска, 1960



Рафаэль Санти. Мадонна с младенцем и Иоанном Крестителем («Прекрасная садовница»). Эскиз, 1506-1507

Бумага, тушь, 23х16,5 см



Рафаэль Санти. Мадонна с младенцем и Иоанном Крестителем («Прекрасная садовница»), 1507

Дерево, темпера, 122х80 см



Винсент Ван Гог. Едоки картофеля, 1885



Борис Кустодиев. Купчиха за чаем, 1918

Примечание. Задание на сравнительный анализ приводится в качестве примера в варианте для 10 класса, однако такой тип заданий может быть разработан для любой параллели. При выборе произведений и составлении пар следует ориентироваться на принцип схожести и различия произведений (например, групповой портрет разных эпох), однако эссе не должно сводиться именно к поиску различий и сходств; оно должно представлять собой аналитический текст, где произведения сопоставляются по критериям (тип, жанр, вид искусства, техника, стиль, сюжет, эпоха создания, композиция, колорит и т.д.)

11 класс

Выберите одну из представленных ниже картин и внимательно рассмотрите ее. Что здесь изображено? К какому жанру и стилю относится картина? Каковы ее художественные особенности, какие основные выразительные средства использовал автор? Как выстроена композиция? Есть ли главный герой – и если есть, как мы можем это понять? Как автор интерпретирует сюжет?

По итогам ваших наблюдений и размышлений напишите эссе на тему «Особенности картины _____» (не забудьте в заголовке указать свой выбор!) объемом не менее 250 и не более 1000 слов.



Юрий Пименов. Свадьба на завтрашней улице, 1962



Михаил Рогинский. Мосгаз. 1964. Холст, масло. 100х70



Пабло Пикассо. Герника, 1937